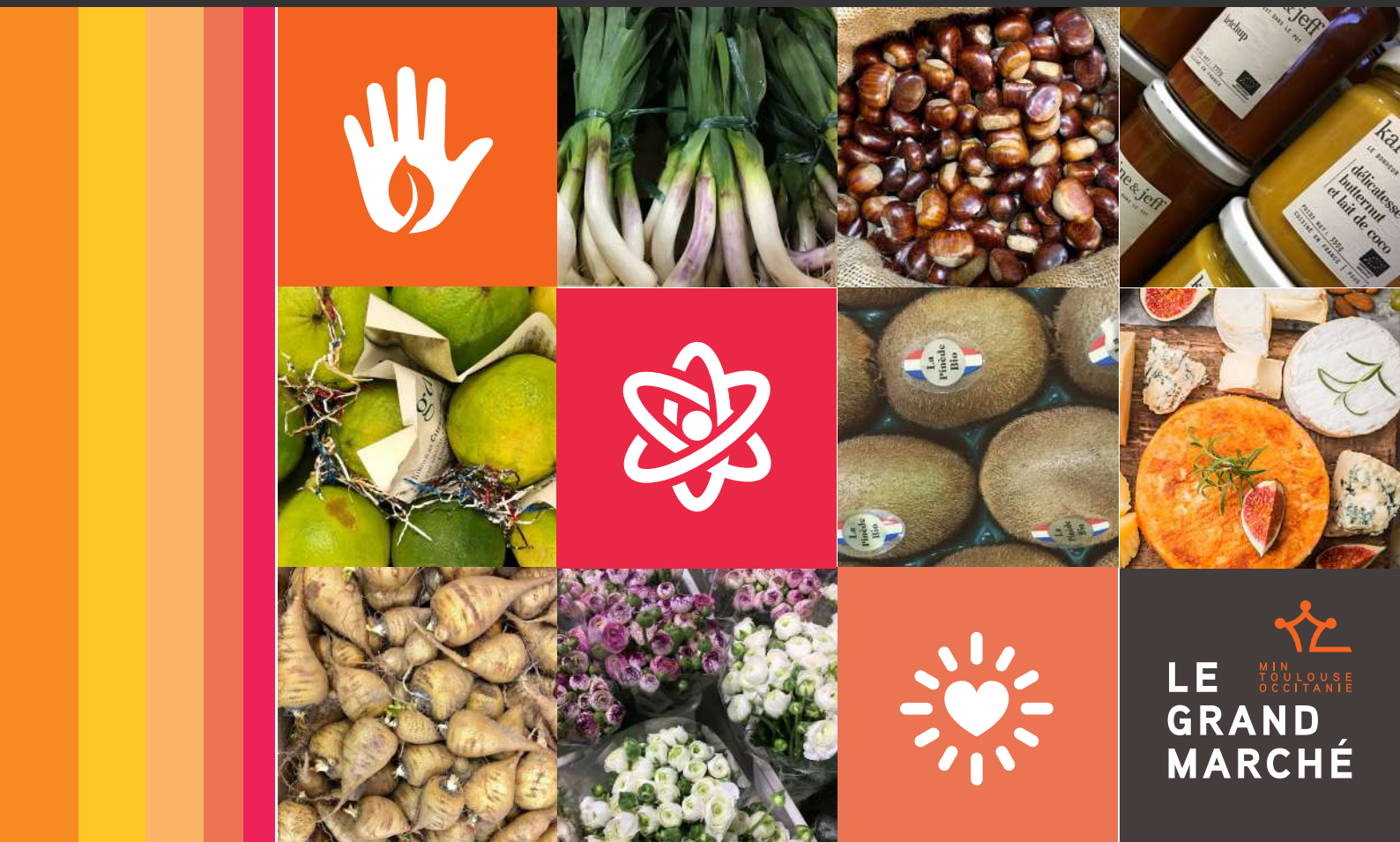


# LE GRAND MARCHÉ

MIN TOULOUSE OCCITANIE



## RESPONSABILITÉ SOCIÉTALE DES ENTREPRISES ÉCONOMIE SOCIALE ET SOLIDAIRE

- › Le bilan RSE du Grand Marché
  - › Les perspectives
- › Les entreprises engagées du MIN
- › La convention de partenariat en faveur de l'insertion sociale et professionnelle

2021 / 2022





# ÉDITO DE MAGUELONE PONTIER

DIRECTRICE DU GRAND MARCHÉ MIN TOULOUSE OCCITANIE

Le Grand Marché est résolument engagé dans une politique RSE forte et pragmatique. Des questions environnementales à son action sociale en passant par une économie à la fois circulaire et solidaire, notre conduite se veut transversalement responsable. Pour aller plus loin, nous avons décidé de nous doter d'un véritable plan d'action, assis sur les 42 indicateurs RSE recommandés par la norme ISO 26000 et les travaux du Pacte Mondial des Nations Unies comme du Global Reporting Initiative.

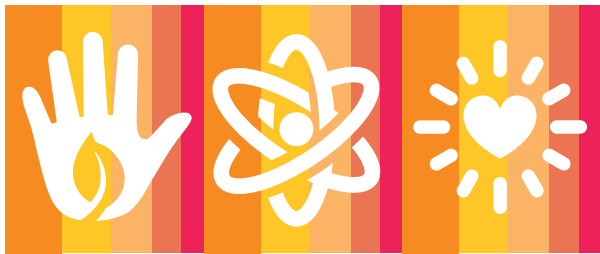
Cette feuille de route, dévoilée ce jour, nous permettra à la fois un état des lieux des bonnes pratiques existantes mais fixera surtout des objectifs clairs et mesurables pour tendre vers un Grand Marché éthique et respectueux dans son volet social, économique et environnemental.

Cette démarche doit être nécessairement partagée avec les acteurs du Marché. C'est pourquoi nous avons joint à nos efforts ceux de nos locataires dont plusieurs présenteront leurs actions et projets. Enfin, une convention multipartite autour de l'insertion sociale et professionnelle des publics éloignés de l'emploi, sera signée pour être réactifs et efficaces dans cette politique.

Je suis absolument convaincue que le Grand Marché peut être un véritable levier d'une économie plus durable, un laboratoire de solidarités sachant préserver sa performance économique.







# EN CHIFFRES

**RSE**  
**35/42**  
indicateurs  
représentés

**ODD**  
**17/17**  
Objectifs de  
Développement  
Durable

  
**80 900\***  
repas depuis  
le 1<sup>er</sup> janvier 2021  
par les 2 associations  
d'aide alimentaire implantées  
(\*ou équivalents)

  
**13**  
associations locataires  
sur le MIN

  
**3**  
structures œuvrant  
à l'insertion des publics  
éloignés de l'emploi

  
**154**  
entreprises

  
**272**  
producteurs

  
**1 137**  
emplois directs

  
**10**  
centres / écoles  
de formation  
Capacité de  
**1500**  
élèves





# MÉTHODOLOGIE

**SOLUTIONS  
DURABLES**



Pour réaliser ce premier diagnostic, l'entreprise Solutions durables, installée sur le Grand Marché, a effectué un important travail de collecte des données et réalisé de nombreux entretiens avec les équipes du Grand Marché.

L'audit a été réalisé sur la base des 42 indicateurs issus des recommandations de la norme ISO 26000, des travaux du Pacte Mondial des Nations Unies et du Global Reporting Initiative. Ces 42 indicateurs constituent le référentiel indispensable à l'audit, sous trois volets (environnemental / économique et sociétal / social). Pour aller plus loin dans cette démarche et approfondir la synthèse, les Objectifs de Développement Durable (ODD) ont été intégrés.

Le rendu d'un tableau synthétique a permis de mettre en avant tous les critères RSE respectés sur le Grand Marché avec un croisement sur les ODD. Après analyse, une feuille de route a été proposée pour améliorer la performance du Grand Marché sur certains critères.

Pour rappel, ces objectifs définissent 17 priorités pour une croissance économique qui s'inscrit dans une perspective de long terme et qui intègre les aspects écologiques et sociaux. Ils sont des outils pertinents de mesure de la démarche RSE.

## OBJECTIFS DE DÉVELOPPEMENT DURABLE



# LE GRAND MARCHÉ

MIN TOULOUSE OCCITANIE



## BILAN RSE

# DU GRAND MARCHÉ

CRITÈRES ET INDICATEURS RSE / OBJECTIFS DE DÉVELOPPEMENT DURABLE



ACTIONS ET PERSPECTIVES  
CHIFFRES CLÉS







# VOLET ENVIRONNEMENTAL

## POLITIQUE GÉNÉRALE EN MATIÈRE ENVIRONNEMENTALE

### LES DÉMARCHES D'ÉVALUATION OU DE CERTIFICATION

- Le Grand Marché a signé une convention avec la ville de Blagnac pour l'exploitation et la gestion de la zone de Quinze Sols.



**80** HA CULTIVÉS PAR **10** AGRICULTEURS

dont 10 ha de cultures en maraîchage biologique bio

- Par ailleurs, le Grand Marché offre la gratuité des loyers pour la première année (hors charges) sur le carreau des producteurs pour les jeunes agriculteurs et les agriculteurs en Bio. Ces deux actions ont pour objectif de favoriser l'installation d'agriculteurs et de faciliter l'approvisionnement durable et de proximité.
- En lien avec l'installation sur le carreau des producteurs, la carte d'identité du MIN référence et valorise les produits locaux et/ou Bio présents sur le MIN.



**Un plan Mobilité** est en cours de construction afin d'encourager les salariés à privilégier les moyens de transports doux / alternatifs.  
**Des rails de stationnement pour vélos** sont également en cours d'installation.

### PRÉVENTION DES RISQUES ENVIRONNEMENTAUX ET POLLUTIONS

- Une charte sur la prévention des risques environnementaux a été rédigée au sein du service Qualité-Sécurité-Environnement (QSE) du Grand Marché.
- Les entreprises sous-traitantes en charge du nettoyage ont l'obligation d'utiliser des produits labellisés ou homologués pro-enzymatiques à faible impact et à en rendre compte.

# POLLUTIONS ET GESTION DES DÉCHETS

## RECYCLAGE ET ÉLIMINATION DES DÉCHETS

- Le tri et la valorisation des déchets représentent un enjeu fort sur le Grand Marché. Ils concernent les bio déchets, les déchets verts, le bois, le carton, le métal, les huiles de vidange, le verre, le papier et les cartouches d'imprimantes. Des procédures sont mises en place et des prestataires sélectionnés en fonction de la nature du déchet.



691 TONNES DE DÉCHETS REVALORISÉS



Afin de sensibiliser les entreprises du Grand Marché à une conduite responsable et de valoriser les salariés du service nettoyage, la réflexion se porte sur la création d'une déchèterie.

# UTILISATION DURABLE DES RESSOURCES

## CONSOMMATION DURABLE DE L'EAU

- Le Grand Marché est doté d'un système de récupération des eaux de pluie, situé sur le toit du pavillon gastronomie. Ce système efficace et autosuffisant est utilisé pour l'arrosage et le nettoyage des sols, de la voirie.



JUSQU'À 230 M<sup>3</sup> D'EAU COLLECTÉS  
SOIT PLUS DE 1500 BAIGNOIRES

## CONSOMMATION D'ÉNERGIE

- Plusieurs actions sont menées afin de réduire la consommation d'énergie sur le Grand Marché comme le renouvellement du parc électrique en faveur des LED, l'installation de prises électriques suite à l'achat de véhicules propres ou hybrides. Le Grand Marché est engagé dans l'optimisation de l'usage de ces matières premières notamment par l'analyse des consommations par bâtiment.

## CONSOMMATION D'ÉNERGIE

- Les bâtiments 17 et 24 accueillent des **panneaux photovoltaïques**.

 **18 000** M<sup>2</sup> DE PANNEAUX EXPLOITÉS



Des **panneaux photovoltaïques** vont être prochainement implantés sur **5 autres bâtiments** du Grand Marché.  
L'énergie produite est destinée en partie à l'autoconsommation du site.

## ADAPTATION AUX CONSÉQUENCES DU RÉCHAUFFEMENT CLIMATIQUE

- Dans un univers très industriel, le Grand Marché met un point d'honneur à l'entretien et la création d'espaces verts. C'est le cas des bâtiments 5 et 6 qui accueillent des toits terrasses végétalisés ainsi que différents espaces verts entretenus sans pesticides.

 **8 000** M<sup>2</sup> D'ESPACES VERTS  
SOIT L'ÉQUIVALENT D'**1** TERRAIN DE FOOT

## DÉVELOPPER LA BIODIVERSITÉ

- Une convention entre le Grand Marché et le Syndicat des Apiculteurs d'Occitanie a donné lieu à l'implantation de ruches pédagogiques.

 **3** RUCHES - **150 000** ABEILLES  
**650** PÔTS DE MIEL RÉCOLTÉS (70G)





# FOCUS ENTREPRISE / APPLICOLIS



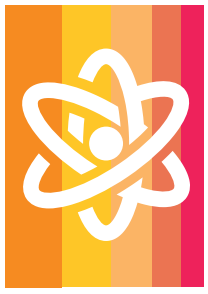
## AppliColis

AppliColis est une plateforme coopérative de livraison écologique spécialisée dans les métiers de la cyclo-logistique et de la livraison à la demande.

Plus concrètement, AppliColis transporte entre 1 et 300 kg à l'aide de vélos, vélos-cargos et vélos-remorque et intervient principalement sur le transport de produits alimentaires, auprès des professionnels et des particuliers (livraison à domicile).

L'entreprise ne fait pas appel à des livreurs autoentrepreneurs mais embauche 25 livreurs en CDI.





# VOLET ÉCONOMIQUE ET SOCIÉTAL

## RELATIONS AVEC LES PERSONNES ET LES ORGANISATIONS

### PRÉVENTION DE LA CORRUPTION

- Un audit financier est réalisé régulièrement par des commissaires aux comptes et les comptes sont également audités par le délégataire.



7 CONTRÔLES COMPTABLES / AN

- Afin de respecter les règles qui encadrent la commande publique, les contrats antérieurs ont été dénoncés. De nouveaux appels d'offres ont été lancés en cohérence avec le Small Business Act.



19 CONSULTATIONS EN 2019

### POLITIQUE D'ACHAT ET RSE

- Afin d'encourager l'adoption de la démarche RSE par les sous-traitants et les fournisseurs, le Grand Marché a souhaité intégrer dans ses consultations et appels d'offres la clause RSE.



LA CLAUSE SOCIALE 5 À 10% DE LA NOTE FINALE



Une réflexion est en cours pour insérer des critères de notation allant au-delà du critère d'insertion sociale.

## MÉCÉNAT

- Le Grand Marché héberge des associations d'intérêt général en lien avec l'aide alimentaire à l'instar des associations Belles Gamelles et SOLAAL Occitanie. Au-delà d'un tarif préférentiel, le Grand Marché, via une convention de mécénat de compétences, met à disposition ses salariés sur différents domaines (comptabilité, services techniques...).

## 2 ASSOCIATIONS D'AIDE ALIMENTAIRE INSTALLÉES

- Le Grand Marché est mécène de l'association De Toit à Moi qui permet l'hébergement pérenne de sans abri.



En 2022, **une course solidaire** sera proposée à tous les salariés et opérateurs du Grand Marché pour soutenir **l'association De Toit à Moi**.

## PARTENARIAT

- Un partenariat avec France Horizon et le Grand Marché a également été mis en œuvre avec notamment l'accueil de stagiaires par l'intermédiaire de conventions de stages afin de faire découvrir un métier ou de valider un projet professionnel.
- Le Grand Marché est enfin partenaire du programme national Aspie Friendly qui œuvre pour l'inclusion universitaire des personnes autistes.
- Enfin, le Grand Marché est partenaire de nombreux événements : Voies navigables de France, le concours du Meilleur Ouvrier de France Primeur mais aussi le Stade Toulousain, Interbio, Toqués d'Oc, Tables et Auberges de France, Toulouse à Table.... Ces actions de partenariat se traduisent par la mise à disposition gracieuse d'espaces pour l'organisation de l'événement, la mise en relation pour le don de produits, le prêt de matériel, la communication, la mise à disposition gracieuse des compétences techniques du Grand Marché (personnel volontaire).



**Une convention de partenariat** autour de l'insertion est signée entre le Grand Marché, France Horizon, Pôle Emploi, ANRH, Cuisine Mode d'Emploi(s) et Belles Gamelles **afin de promouvoir l'insertion au sens large au cœur du MIN.**





# FOCUS ASSOCIATIONS / SOLAAL OCCITANIE / BELLES GAMELLES



SOLAAL Occitanie est une association reconnue d'intérêt général, qui facilite le don des agriculteurs et des entreprises agroalimentaire au bénéfice des associations de l'aide alimentaire. SOLAAL Occitanie organise également des événements autour du don de produits comme le glanage solidaire. Implantée depuis novembre 2020 sur le Grand Marché, l'association est en lien avec les entreprises du MIN et plus largement avec les agriculteurs et les entreprises sur le territoire occitan.

 **110** TONNES DE PRODUITS FRAIS DONNÉS

SOLAAL Occitanie + Belles Gamelles = **80 900** repas (équivalents / depuis le 1<sup>er</sup> janvier 2021)

Reconnue d'intérêt général et créée à l'initiative de chefs toulousains pendant le premier confinement en mars 2020, l'Association Belles Gamelles prépare des repas équilibrés, variés et de qualité, réalisés avec des produits locaux au bénéfice des personnes isolées et en grande précarité. Belles Gamelles s'implante en octobre 2020 au cœur du MIN ce qui lui permet une plus grande proximité avec l'ensemble de la profession de l'alimentation mais aussi, de faciliter la logistique et l'accès aux dons alimentaires. L'association Belles Gamelles favorise également l'inclusion des bénéficiaires en leur proposant de participer à la préparation des repas.



 **40** CHEFS SOLIDAIRES



# VOLET SOCIAL

## ÉGALITÉ DE TRAITEMENT

### L'EMPLOI ET L'INSERTION DES PERSONNES HANDICAPÉES OU ÉLOIGNÉES DE L'EMPLOI

- Le Grand Marché favorise en interne et via ses entreprises sous-traitantes, l'emploi de salariés bénéficiant de la Reconnaissance de la Qualité de Travailleurs Handicapés (RQTH) mais également des personnes en insertion professionnelle et éloignées de l'emploi.

 7000 HEURES EN 2019

- Au-delà des personnes handicapées, l'école Cuisine Mode d'Emploi(s) implantée sur le MIN, permet de former des personnes éloignées de l'emploi dans l'apprentissage d'un métier du secteur alimentaire (restauration, service, boulangerie, poissonnier-écailler).



- En partenariat avec l'ANRH, **une conciergerie solidaire** est en cours d'implantation au Grand Marché et à destination de tous les salariés et entreprises du MIN.
- Dans le cadre du **pôle emploi** créé sur le futur plateau bureaux, le Grand Marché rassemblera des associations et entreprises (déjà implantées sur le MIN) **spécialisées dans l'emploi et la formation en lien avec l'insertion** : AIDAL31, ANRH...
- Afin de favoriser l'emploi et la connaissance des métiers de l'agroalimentaire et de la restauration, le Grand Marché portera un événement dédié : **le SMAC – Salon des Métiers Agroalimentaires et Culinaires** (1<sup>ère</sup> édition en 2019). Le MIN organisera à l'automne 2021 **le SMAC M** (au Mirail) et une 2<sup>ème</sup> édition du SMAC en 2022 sur le MIN. L'objectif est de favoriser l'emploi autour des métiers de l'alimentaire, de les faire connaître auprès de publics en recherche ou éloignés de l'emploi.

## ÉGALITÉ HOMMES / FEMMES

- Aux côtés de Pôle Emploi et de la Préfecture de Haute-Garonne, le Grand Marché est engagé dans le programme Osez dont l'objectif est d'apporter aux femmes des quartiers prioritaires (QPV) un nouveau regard sur les emplois à dominante masculine (en termes de pénibilité notamment) et de lever les freins autour de ces métiers. Dans ce sens, le MIN organise pour ces femmes des visites afin de présenter les métiers et favoriser leur embauche.



SUR L'ENSEMBLE DES RECRUTEMENTS EN 2019

**25%** SONT DES FEMMES DONT **20%** RÉSIDENT EN QPV

## SANTÉ ET SÉCURITÉ

### SANTÉ ET SÉCURITÉ AU TRAVAIL

- Afin de sensibiliser les salariés et de prévenir les risques psycho-sociaux et d'accident du travail, le Grand Marché propose des formations dans ce sens et fourni des équipements adaptés.



Une formation dispensée par des professionnels du sport et de la santé est prévue en septembre. Dans cette même démarche, un parcours santé est en cours de construction sur le MIN pour permettre à tous de pratiquer une activité sportive.

## FORMATION

- Le Grand Marché propose et met en œuvre un plan de formation individualisé.



**409** HEURES DE FORMATION EN 2020



**10** ÉCOLES ET CENTRES DE FORMATION SUR LE MIN  
CAPACITÉ D'ACCUEIL DE **1500** ÉLÈVES



- Le nouveau plateau bureaux du bâtiment 3 sera organisé par une association, les **Pépites du MIN**. Au-delà de l'animation du lieu, les Pépites mettront en place une charte pour l'accompagnement des porteurs de projet et des entreprises en développement. L'objectif est de permettre à de jeunes entreprises de bénéficier de l'expérience et des expertises des entreprises installées.

- Dans ce même état d'esprit, les Pépites intégreront un **incubateur de projet** sur 80m<sup>2</sup> dans lequel les jeunes pousses pourront bénéficier d'un accompagnement dans leur développement pendant un an.



## LUTTE CONTRE LES DISCRIMINATIONS

- Afin de réduire les inégalités de traitement entre les salariés, un audit a été réalisé par un cabinet d'avocat avec pour objectif de ré-évaluer les plus bas salaires et assurer une égalité de traitement entre le personnel.
- L'assistance d'un cabinet d'avocats est mise à disposition des salariés, à titre gracieux par la direction du Grand Marché.



# FOCUS JEUNES POUSSSES /

## BOCAL EN BOUCLE



## LE GOÛT AVANT TOUT, LA CONSIGNE SURTOUT!

Jeune pousse prometteuse de la Foodtech et implantée sur le Grand Marché depuis quelques mois, Bocal en Boucle propose un concept unique de repas en bocaux sains, bio, & zéro déchet, en provenance directe des meilleurs producteurs locaux, disponibles 24h/24 au sein des entreprises.

### La réinsertion sociale : un volet prioritaire pour Bocal en Boucle

En parallèle de son souci permanent d'éco-responsabilité, Bocal en Boucle s'engage également pour la réinsertion sociale des personnes en situation de vulnérabilité. C'est de cette ambition qu'est né le partenariat Bocal en Boucle - France Horizon, une association engagée dans l'accueil et l'accompagnement des publics fragilisés. Dans ce cadre, Bocal en Boucle a décidé d'accueillir, dès février 2021, une première personne en situation de vulnérabilité au sein de ses rangs pour seconder leur chef cuisinier. Une manière de prendre part à un mouvement de solidarité.



# FOCUS FÉDÉRATION / COORACE



Fédération nationale de l'économie sociale et solidaire, Coorace rassemble 560 entreprises militantes réparties sur l'ensemble du territoire.

Coorace Occitanie représente un réseau régional d'une cinquantaine d'entreprises militantes constituées sous la forme de structures d'insertion par l'activité économique (SIAE) et qui interviennent dans de nombreux secteurs d'activité (services à la personne, BTP, hôtellerie-restauration, environnement, textile...). Ces entreprises partagent une même vision de société et se réunissent autour d'un projet commun : participation à l'émergence d'un nouveau modèle de développement économique, solidaire et durable, ancré dans les territoires, créateur de richesses, de services et d'emplois accessibles à tous. La délégation Occitanie fait partie du réseau des 13 délégations du territoire national.

Des échanges ont déjà eu lieu et des liens créés avec les acteurs du MIN :

- Une visite du Grand Marché a été organisée le 23 octobre dernier où 8 adhérents de la Haute Garonne ont arpenté les allées du MIN.
- Coorace est également en lien avec l'école Cuisine Mode d'Emploi(s) by Thierry Marx avec qui des poursuites de parcours ZEST' Hôtellerie Restauration ont été mis en œuvre ces dernières années. Pour rappel, Zest' Hôtellerie-Restauration permet de travailler sur des parcours d'insertion pour des publics en difficulté dans certaines filières d'activités. Ces parcours sont basés sur un tryptique : accompagnement socio-professionnel, formation pré-qualifiante, mise en situation de travail. En Haute-Garonne, une POEC (Préparation Opérationnelle à l'Emploi Collective) a été mise en œuvre à l'automne 2020 pour 8 stagiaires.





AIDAL 31 est une entreprise de travail temporaire d'insertion (ETTI) qui opère depuis 10 ans sur le territoire toulousain. Notre spécificité par rapport à une entreprise de travail temporaire classique réside dans son projet social d'inclusion. Nous construisons des solutions d'insertion pour des publics vulnérables, tout en répondant aux besoins RH - RSE des entreprises clientes.

Notre mission d'inclusion et ses actions s'inscrivent dans le cadre des politiques publiques d'insertion portées

par l'État et les collectivités territoriales. A ce titre, nous avons rejoint le plan France relance, nous nous sommes engagés auprès du Club des entreprises inclusives et sommes mobilisés pour l'action 1jeune#1solution.

Le pilier qui fonde notre démarche RSE est l'emploi responsable, avec :

- L'Exclusivité du public : AIDAL 31 recrute exclusivement des personnes éligibles à un parcours d'insertion.
- L'Exclusivité des moyens : AIDAL 31 met exclusivement ses moyens humains et matériels au service de son projet social : l'inclusion des personnes vulnérables. Cette exigence, c'est la spécificité de l'agence dont la finalité unique est de faciliter l'accès ou le retour à l'emploi de ces personnes.
- L'Accompagnement du public pour le développement des compétences : soutenu par un effort continu de remise à niveau sur les savoirs de base, l'accompagnement des bénéficiaires se poursuit jusqu'en fin de parcours vers l'emploi, grâce à des actions d'emploi et des formations adaptées.

»» AIDAL 31 démontre chaque année, grâce à son taux de sorties, que le travail temporaire dès lors qu'il est dédié à un projet social, est un outil performant de retour à l'emploi durable.

»» AIDAL 31 s'est implanté sur le Grand Marché (Bât. 20) afin de développer et fédérer les concessionnaires en faveur de l'inclusion.

»» Impulsé et soutenu par la direction du MIN, AIDAL 31 souhaite faire émerger une économie plus inclusive, plus durable, plus locale et plus solidaire.

C'est dans cette perspective qu'AIDAL 31 s'est engagé à accompagner le Grand Marché sur les besoins de recrutements internes et ainsi valoriser les engagements et initiatives pour l'emploi entrepris par la Direction.

»» Espinasse Primeurs est le premier concessionnaire à faire confiance à AIDAL 31 en s'engageant dans une démarche inclusive. L'entreprise a fait appel à un intérimaire sur le poste de préparateur de commandes.

# CONVENTION DE PARTENARIAT EN FAVEUR DE L'INSERTION SOCIALE ET PROFESSIONNELLE

**France Horizon  
ANRH  
Pôle Emploi  
Belles Gamelles  
Cuisine Mode d'Emploi(s)  
Le Grand Marché**



# IDENTIFICATION DES PARTENAIRES

1. **Le Grand Marché**, Marché d'Intérêt National Toulouse Occitanie, société par actions simplifiée à associé unique, dont le siège social est situé 146 avenue des États-Unis à 31200 Toulouse et dont le numéro SIRET est le 830 283 172 00013,

représenté par Dominique BATANI, en sa qualité de Président,  
ci-après désigné « Le Grand Marché »

2. **France Horizon** Accueil Insertion Occitanie sise 77 boulevard des Récollets à 31400 Toulouse, dont le siège social de l'association est situé 5 place du Colonel Fabien à 75010 Paris et dont le numéro SIRET est le 775 666 704 00702,

représentée par Mareva BAYON, en sa qualité de Directrice Occitanie Accueil et Insertion,  
ci-après désignée « France Horizon »

3. **Cuisine Mode d'Emploi(s)**, association d'utilité publique, assurant des formations aux métiers de la restauration aux personnes éloignées de l'emploi ; dont le siège social est situé 3-7 rue Albert Marquet à 75020 Paris et dont le numéro SIRET est le 489 208 686 00035,

représentée par Véronique CARRION, en sa qualité de Directrice Générale,  
ci-après désignée « Cuisine Mode d'Emploi(s) »

4. **Belles Gamelles**, association d'intérêt général offrant des repas de qualité, préparés par des chefs toulousains, aux personnes en insécurité alimentaire ; dont le siège social est situé 11 place des Carmes à 31000 Toulouse et dont le numéro SIRET est le 883 049 819 00013,

représentée par Simon CARLIER, en sa qualité de Président,  
ci-après désignée « Belles Gamelles »

5. **Pôle Emploi** Toulouse Hippodrome sis 280 route de Saint Simon à 31100 Toulouse, dont le siège social est situé 80 voie du Toec à 31300 Toulouse,

Représenté par Annick SENAT, en sa qualité de Directrice Territoriale,  
ci-après désigné « Pôle Emploi »

6. **ANRH**, association loi 1901 reconnue d'utilité publique et agréée Entreprise Solidaire d'Utilité Sociale (ESUS), dont l'objet social est l'insertion par le travail des personnes en situation de handicap et dont le siège social est situé 17 impasse Truillot à 75011 Paris,

représentée par David BOURGANEL, en sa qualité de Directeur Général,  
ci-après désignée « ANRH »



## ARTICLE 1 : OBJET DE LA CONVENTION

La présente convention a pour objet de décrire les conditions et les modalités de la mise en place d'un projet de collaboration entre les parties en vue du recrutement d'un public en insertion sociale et professionnelle.

## ARTICLE 2 : ENGAGEMENTS DU GRAND MARCHÉ

2.1. Afin de soutenir le recrutement du public hébergé (ou du public en insertion sociale et professionnelle) par France Horizon auprès des entreprises adhérentes, le Grand Marché s'engage à mettre en relation les entreprises avec Pôle Emploi et France Horizon afin de diffuser les offres d'emploi en cours.

2.2. Pour soutenir l'intégration du/de la nouveau/velle salarié/e, le Grand Marché s'engage à nommer un salarié tuteur au sein de sa Direction Technique mais également pour les services administratifs et ainsi favoriser la réussite du recrutement.

2.3. Le Grand Marché s'engage à accueillir des stagiaires de France Horizon par l'intermédiaire des conventions de stage de Pôle Emploi appelées « PMSMP » (Période de Mise en Situation en Milieu Professionnel) dans l'objectif de faire découvrir un métier ou de valider un projet professionnel, et de permettre aux entreprises adhérentes au Grand Marché de tester de potentiel(le)s futur(e)s employé(e)s.

2.4. Le Grand Marché s'engage à diffuser une présentation du partenariat, objet de la présente Convention et différentes actualités relatives au Projet sur ses différents supports de communication internes et externes.

2.5. Le Grand Marché, en partenariat avec ANRH, s'engage à favoriser le recours au Secteur du Milieu Adapté et Protégé (STPA), l'insertion des personnes en situation de handicap.

## ARTICLE 3 : ENGAGEMENTS DE FRANCE HORIZON

3.1. France Horizon s'engage à fournir une banque de CV pour faciliter le recrutement des entreprises adhérentes au Grand Marché, et à actualiser cette banque de données régulièrement.

3.2. France Horizon s'engage à nommer un salarié de l'association tuteur du nouveau salarié pour favoriser la pérennité du recrutement.

3.3. France Horizon s'engage à proposer des candidats pour des stages auprès du Grand Marché pour vérifier l'employabilité des personnes orientées.

3.4. France Horizon s'engage à proposer des bénévoles à Belles Gamelles et à proposer une activité au public hébergé par France Horizon.

3.5. France Horizon pourra proposer des cours de français pour les salariés en difficulté dans ce domaine.

3.6. France Horizon pourra diffuser une présentation du partenariat, objet de la présente Convention et différentes actualités relatives au Projet sur ses différents supports de communication internes et externes.

## ARTICLE 4 : ENGAGEMENTS DE CUISINE MODE D'EMPLOI(S)

4.1. Cuisine Mode d'Emploi(s) s'engage à présenter les contenus de formation aux personnes hébergées par France Horizon par des interventions extérieures ou sur leur site de Toulouse situé au 146 et 200 avenue des États-Unis à 31200 Toulouse.

4.2. Cuisine Mode d'Emploi(s) s'engage à communiquer le calendrier des formations.

## ARTICLE 5 : ENGAGEMENTS DE BELLES GANELLES

5.1. Belles Ganelles s'engage à proposer des missions de bénévolat aux personnes hébergées par France Horizon.

## ARTICLE 6 : ENGAGEMENTS DE PÔLE EMPLOI

6.1. Afin de soutenir le recrutement du public hébergé par France Horizon auprès des entreprises adhérentes au Grand Marché, Pôle Emploi s'engage à diffuser les offres d'emploi auprès du chargé d'insertion de France Horizon pour faciliter la mise en relation des entreprises avec des candidats à leurs offres d'emploi.

6.2. Pôle emploi s'engage à présenter aux potentiels recrutés présentées par France Horizon, les prérequis et exigences des métiers des entreprises adhérentes du Grand Marché.

6.3. Pôle Emploi fournira des PMSMP pour le public hébergé par France Horizon afin de vérifier leur projet professionnel ou de leur faire découvrir les métiers au Grand Marché.

6.4. Pôle emploi pourra diffuser une présentation du partenariat, objet de la présente Convention et différentes actualités relatives au Projet sur ses différents supports de communication internes et externes.

6.5. Pôle Emploi s'engage à impliquer France Horizon dans l'organisation d'événements liés à l'emploi sur le Grand Marché.

## ARTICLE 7 : ENGAGEMENTS ANRH

7.1. ANRH, association loi 1901 œuvrant pour l'insertion par le travail des personnes en situation de handicap, s'engage à proposer un ensemble de services transverses aux acteurs du Grand Marché. Ces services seront réalisés par ces propres salariés et contribueront directement aux politiques RSE de chacun des acteurs.

7.2. ANRH s'engage à proposer aux acteurs du Grand Marché un accompagnement dans la mise en œuvre de la politique handicap de chacun par le déploiement des différents dispositifs depuis la recherche de compétences jusqu'au déploiement des dispositifs nationaux en faveur de l'emploi des personnes en situation de handicap.

7.3. ANRH s'engage à proposer aux acteurs du Grand Marché un accompagnement de leurs équipes dans l'insertion des collaborateurs en situation de handicap.

## ARTICLE 8 : ÉVALUATION DU PARTENARIAT

Au terme de la Convention, France Horizon transmettra au Grand Marché, à Cuisine Mode d'Emploi(s), aux Belles Gammelles et à Pôle Emploi un rapport synthétisant le bilan des travaux menés sur la durée du partenariat et les perspectives que ceux-ci auront ouvertes. Ce rapport fera également le bilan des actions de communication menées dans le cadre du partenariat.

ANRH, dans les mêmes termes, remettra un rapport au Grand Marché qui synthétisera les actions menées en commun favorisant l'inclusion des personnes en situation de handicap.

## ARTICLE 9 : CONFIDENTIALITÉ ET SECRET PROFESSIONNEL

Hormis dans le cadre des actions de communication réalisées dans le cadre du Projet, les Parties s'engagent à conserver confidentielles, tant pendant l'exécution de la Convention, qu'après la fin de celle-ci, les informations de toute nature auxquelles elles pourraient avoir accès dans le cadre de l'exécution des présentes. Elles s'engagent également à faire respecter strictement cette obligation par leurs personnels et sous-traitants éventuels.

## ARTICLE 10 : DURÉE - RENOUVELLEMENT - RÉSILIATION - RÉVISION

10.1. La présente Convention est conclue pour une durée de douze mois à compter de ce jour et se renouvellera par tacite reconduction.

10.2. La présente Convention pourra être révisée à tout moment, à la demande de l'une des Parties. Toute révision de la présente Convention devra donner lieu à un avenant signé par chacune des Parties.

10.3. La présente convention pourra prendre fin par dénonciation d'une des parties selon un préavis d'un mois par courrier simple.

# NOTES







# LE GRAND MARCHÉ

MIN TOULOUSE OCCITANIE



  
MIN  
TOULOUSE  
OCCITANIE  
**LE  
GRAND  
MARCHÉ**

## Contact presse

L'Agence Vache - Anaëlle MARIE  
06 83 37 21 11 - [anaelle.marie@agencefls.fr](mailto:anaelle.marie@agencefls.fr)

Suivez Le Grand Marché



[www.lgm-mintoulouse.com](http://www.lgm-mintoulouse.com)